



**INF'eau**  
Piscine et Spa

Février 2016

## Sommaire

### INF'EAU DU MOIS

La première édition des Assises professionnelles de la piscine a rencontré un vif succès.

### INF'EAU ADHÉRENTS

Assemblée Générale de la FPP à Bordeaux : venez nombreux !

### INF'EAU JURIDIQUES

La taxe d'apprentissage 2015 est à verser avant le 1er mars

### INF'EAU NORMES

Focus sur les ouvertures admissibles dans la nouvelle norme européenne sur les piscines familiales

### INF'EAU ÉCONOMIQUES

Baromètre 4ème trimestre 2015 : la reprise est amorcée !

### FOCUS WEB

Déclarez votre chiffre d'affaires 2015 et pensez à vérifier votre fiche sur l'annuaire.

Prochain  
rendez vous FPP :  
Assemblée générale  
de la FPP  
le 15 mars 2016  
à Bordeaux

## Agenda février

### les commissions et réunions :

2

février

Réunion Nouvel adhérent à la FPP

18

février

Conseil d'administration

### les réunions de normalisation :

11

février

Réunion EUROPUMP à Bruxelles

16-17

février

Réunion de normalisation européenne  
- piscines collectives WG8 à Berlin

## Le chiffre du mois

+7.5%

C'est la progression du nombre de piscines signées pour 2015 par rapport à 2014.

Retrouvez-nous sur [www.propiscines.fr](http://www.propiscines.fr)



Le 21 janvier 2016, la FPP a organisé ses premières **Assises Professionnelles de la Piscine** au Palais du Pharo à Marseille, une première édition résolument tournée vers l'avenir autour de 3 thématiques principales : le client de demain, le piscinier de demain et la piscine de demain.

Les Assises ont été l'occasion pour les 300 personnes présentes d'échanger entre fournisseurs, fabricants, distributeurs et constructeurs tout au long de la journée mais aussi lors du dîner de gala.

### ● LE CLIENT DE DEMAIN

**Aujourd'hui, le consommateur est en pleine mutation. A la fois acheteur, influenceur, producteur et vendeur**, il occupe une place essentielle. Tout le système est à donc repenser, depuis la production jusqu'à la vente, négociation incluse.

Distributeurs, industriels et fournisseurs doivent prendre conscience que le consommateur est désormais maître de ses achats et que son haut niveau d'exigence doit être entendu. Ils devient **nécessaire de le placer au centre de leur réflexion et de leur stratégie**.

Il faut arrêter de penser à la place du client pour prêter attention à ses attentes, ses envies et modes de vie, les écouter réellement et les respecter en proposant des produits qui lui correspondent, des modes d'achat qui lui conviennent, des fonctionnements adaptés.

### ● LE PISCINIER DE DEMAIN

Si le client évolue, l'entreprise doit aussi évaluer : **les professionnels du secteur doivent s'adapter pour être le plus possible en adéquation avec la demande client**. Il doit être à la fois un professionnel dans son secteur, un bon gestionnaire et aussi un peu visionnaire.

Il doit connaître son métier, les procédures et les informations. Pour cela, il peut s'engager dans le label Propiscines et poursuivre sa **démarche de professionnalisation** avec la qualification SOCOTEC et la certification SOCOTEC. Les premiers qualifiés ont d'ailleurs été annoncés lors des Assises. Bravo à Passion Piscine (56), Piscines et bains (77) et Espaces Piscines (85).

De plus la **formation** est un outil indispensable pour maîtriser l'ensemble des savoirs et des savoir-faire. De même, la **connaissance des normes** est obligatoire pour montrer votre professionnalisme. Ainsi les premières normes européennes sur les piscines domestiques sont entrées en vigueur en octobre 2015. D'application volontaire, elles serviront de base en cas d'expertise. Elles permettront de faire la différence vis-à-vis de vos concurrents. Les fabricants fourniront les attestations de conformité par exemple de leur système de filtration afin que les installateurs puissent prouver la conformité de l'installation hydraulique. S'agissant des normes sur les structures, il faudra essentiellement prouver que vous avez respecté les règles de l'art et les tolérances de la norme et demander aux fournisseurs de structures les attestations de conformité le cas échéant.

### ● LA PISCINE DE DEMAIN

Il est toutefois utile de rappeler que la piscine subit de nombreuses révolutions depuis 30 ans : diminution des dimensions du bassin, diminution de la consommation électrique annuelle, diminution de la consommation de chauffage, diminution de la puissance d'éclairage. Désormais on tend vers des piscines de plus en plus basse consommation.

Les spécialistes de la piscine sont engagés en faveur du respect de l'environnement de longue date. Moins gourmandes en eau, avec des tailles adaptées aux petits jardins, et peu énergivores, les piscines d'aujourd'hui sont entrées dans un cycle d'amélioration continue, visant à proposer des piscines basse consommation. Les matériels utilisés continuent d'être optimisés en développant les chauffages écologiques, en réduisant la puissance des pompes, en améliorant les capacités de filtration. De plus, les progrès techniques et notamment la domotique offrent des perspectives très intéressantes pour gérer de façon intelligente la consommation en énergie des différents équipements.

Pour le traitement de l'eau comme pour la gestion de l'eau ou de l'énergie, le comportement des possesseurs de piscines constitue un levier primordial pour diminuer l'empreinte écologique des piscines. C'est pourquoi la FPP vient de publier un document pour les sensibiliser aux gestes à adopter pour diminuer leurs consommations

**Pour en savoir plus, retrouvez l'ensemble des présentations des Assises sur votre espace adhérent.**

## **Inf'eau adhérents : Assemblée générale à Bordeaux : venez nombreux !**

Comme vous le savez, la prochaine Assemblée Générale de la FPP aura lieu **le 15 mars 2016 à Bordeaux**. La journée sera organisée autour de 2 temps forts : le matin consacré à l'Assemblée Générale annuelle ordinaire et l'après midi centré sur une information des adhérents et une synthèse des sujets traités aux Assises.

A cette occasion, nous procéderons à l'élection de 6 (six) nouveaux membres du Conseil d'administration de la FPP pour les deux prochaines années. L'Assemblée Générale est aussi l'occasion de venir vous exprimer sur le travail de la fédération et de jouer votre rôle au sein de la profession.

Pour connaître les documents qui seront soumis aux votes des participants, rendez-vous directement sur notre site internet dans l'Espace adhérent - rubrique Réunions / AG annuelle 2016.

**Vous trouverez également les documents à nous retourner pour valider votre présence ou votre absence (et donner ainsi votre pouvoir) soit**

- la [fiche de réservation à remplir pour l'AG](#) (présence à l'AG, au repas et aux réunions de l'après-midi)
- les [pouvoirs pour le collège BtoC](#)
- les [pouvoirs pour le collège BtoB](#)

### **ASSEMBLEE GENERALE ANNUELLE DE 9H À 12H30**

- 1) Rapport moral et bilan d'activité pour l'exercice écoulé par le Président, M. Gilles MOUCHIROUD,
- 2) Rapport financier sur l'exercice écoulé par M. Stéphane FIGUEROA, Trésorier
- 3) Lecture du Rapport général, ainsi que du rapport spécial, du commissaire aux comptes sur les comptes de l'exercice,
- 4) Approbation des comptes de l'exercice 2015- quitus au conseil d'administration,
- 5) Approbation du budget prévisionnel et du programme de travail pour l'exercice 2016
- 6) La date du 15 mars 2016 marquera le terme du mandat de 6 administrateurs, aussi chaque candidat postulant à l'élection aux fonctions d'administrateur présentera son projet.

Les 3 administrateurs du collège vente aux professionnels (BtoB) dont le mandat arrive à terme sont les suivants :

- M Stéphane FIGUEROA
- M Gilles MOUCHIROUD
- M Daniel ROMAN

Les 3 administrateurs du collège vente aux consommateurs (BtoC) dont le mandat arrive à terme sont les suivants :

- M Jacques BRAUN
- M François GRILLARD
- M Stanislas TYMOWSKI

Vote en vue de l'élection, des 3 nouveaux administrateurs représentants du collège B to B et des 3 nouveaux administrateurs représentants du collège B to C.

- 7) Proclamation des résultats de l'élection

**Un buffet amical sera ensuite servi à partir de 12 h 30 au restaurant sur place.**

### **INFORMATION DES ADHERENTS DE 14H À 16H30 ET SYNTHESE DES SUJETS TRAITES AUX ASSISES**

- 1) Présentation du bureau nommé par le Conseil d'Administration
- 2) Le client de demain et la conjoncture économique du secteur (baromètre)
- 3) Le piscinier de demain : plus professionnel et plus connecté (labellisation, qualification, formation et utilisation des outils informatiques)
- 4) La piscine de demain : plus respectueuse de l'environnement et plus connectée (qu'est ce qu'une vraie piscine écologique et comment peut-on la présenter ?)
- 5) Questions diverses.

Merci de bien vouloir nous retourner les différents documents au plus tard **le 10 mars prochain**, par fax au 01 55 06 03 28 ou par email à [contact@propiscines.fr](mailto:contact@propiscines.fr) ou par courrier FPP, 5 rue de Vienne 75008 PARIS.

Merci d'avance à tous ceux qui pourront s'investir pour faire avancer l'avenir de la profession.

**Retrouvez-nous sur [www.propiscines.fr](http://www.propiscines.fr)**





### LA TAXE D'APPRENTISSAGE (TA) ET LA CONTRIBUTION SUPPLÉMENTAIRE À L'APPRENTISSAGE (CSA) : N'OUBLIEZ PAS DE DESIGNER LES BENÉFICIAIRES SUR LE FORMULAIRE (ÉTABLISSEMENTS DE FORMATION AUX MÉTIERS DE LA PISCINE) - LISTE DISPONIBLE [ICI](#)

La TA et la CSA permet le financement par les entreprises des départements d'apprentissage et de formation technique et professionnelle. Le montant est proportionnel aux montants des rémunérations versées aux salariés dans l'entreprise.

La taxe d'apprentissage est en principe due par toute entreprise (entreprises individuelle ou société) soumise à l'impôt sur le revenu ou à l'impôt sur les sociétés (IR ou IS).

A titre indicatif, le taux de la TA est de 0.68% de la masse salariale. Le redevable de la TA n'a pas à souscrire de déclaration spécifique.

**L'entreprise doit acquitter la taxe d'apprentissage ainsi que la contribution supplémentaire à l'apprentissage avant le 1er mars de l'année suivant l'exercice concerné à l'organisme collecteur de la TA (OCTA) de son choix.**

Le paiement de ces taxes doit être accompagné au bordereau CERFA n° 13604\*08 disponible [ICI](#)

**Le versement peut être accompagné d'indications relatives à l'établissement ainsi qu'à la formation dont le contribuable souhaite faire bénéficier son versement. Un versement en nature reste possible.**

A titre subsidiaire, il n'est pas inutile de préciser que les dispositions de l'article L6241-8 du Code du travail, prévoient que les redevables de la taxe d'apprentissage (TA) peuvent, sous certaines conditions, bénéficier d'une exonération totale ou partielle à raison :

1°/ Des dépenses réellement exposées afin de favoriser des formations technologiques et professionnelles dispensées hors du cadre de l'apprentissage ;

2°/ Des subventions versées au centre de formation d'apprentis ou à la section d'apprentissage, soit au titre du concours financier obligatoire mentionné à l'article L. 6241-4 et en complément du montant déjà versé au titre du solde du quota mentionné au II de l'article L. 6241-2, lorsque ce montant déjà versé est inférieur à celui des concours financiers obligatoires dus à ce centre de formation d'apprentis ou à cette section d'apprentissage, **soit sous forme de matériels à visée pédagogique de qualité conforme aux besoins de la formation en vue de réaliser des actions de formation.**

A ce sujet, nous pouvons préciser que les formations technologiques et professionnelles mentionnées au 1°/ sont celles qui, dispensées dans le cadre de la formation initiale, conduisent à des diplômes ou titres enregistrés au répertoire national des certifications professionnelles et classés dans la nomenclature interministérielle des niveaux de formation. Ces formations sont dispensées, à temps complet et de manière continue ou selon un rythme approprié, dans le cadre de l'article L. 813-9 du code rural et de la pêche maritime.

S'agissant de la possibilité, visée au 2°/, d'attribuer du matériel au profit des établissements d'enseignement public ou privé habilités à percevoir de la taxe d'apprentissage et bénéficier d'une exonération de ladite taxe à concurrence de la valeur du matériel attribué.

Ajoutons que ces dons en nature aux établissements peuvent être déduits de la taxe d'apprentissage seulement sous certaines conditions :

- L'exonération est conditionnée par l'intérêt pédagogique incontestable que présente le matériel livré qui doit être en relation directe avec le caractère de la formation dispensée par l'établissement bénéficiaire.
- Le matériel livré peut être, soit bien acquis à titre onéreux, soit un bien directement produit par l'entreprise qui effectue le don.

- Comptablement le matériel concerné relève, soit des comptes de stocks et en-cours soit des comptes d'immobilisations corporelles de l'entreprise.

. La valeur retenue pour le matériel relevant des stocks et en-cours est la valeur d'inventaire ou valeur actuelle (elle peut être inférieure à la valeur d'entrée en cas de provision pour dépréciation de stocks).

. La valeur retenue pour un matériel relevant des immobilisations corporelles est la valeur comptable résiduelle.

Enfin, toujours comptablement, pour obtenir l'exonération l'entreprise qui remet ce matériel doit établir une facture pro-forma au nom de l'établissement en précisant la formation (la facture peut inclure de la TVA). Le matériel cédé neuf n'est pris en compte dans le montant de l'exonération que pour son prix de revient et le matériel d'occasion pour sa valeur réelle. Outre le prix, le montant éventuel de la TVA, la facture devra préciser la mention «Don en nature au titre de la taxe d'apprentissage». En contrepartie, l'établissement établira un reçu libératoire et délivrera une attestation du directeur de l'établissement, précisant la spécialité des sections auxquelles le matériel livré est affecté et le diplôme préparé par les élèves desdites sections.



### Focus sur les ouvertures admissibles dans la nouvelle norme européenne sur les structures de piscines familiales (NF EN 16582-1)

Suite à notre dernier flash actu relatif à la publication des trois premières normes européennes sur les piscines domestiques, nous revenons vers vous pour plus de précisions.

Dans le prolongement de la publication « historique » des trois premières normes européennes sur les piscines domestiques, voici ci-dessous un petit focus sur une thématique traitée dans la partie I de la série de norme 16582 : **les ouvertures admissibles qui doivent être impérativement respectées.**

Pour rappel, la nouvelle norme NF EN 16582-1 traite des exigences générales de sécurité et de performance avec les méthodes d'essai associées, applicables aux **structures des piscines à enterrer, à poser sur le sol ou à encastrer**, y compris leur installation et leurs moyens d'accès. **Elle est applicable actuellement.**

Parmi les différents thèmes développés, les ouvertures admissibles sont traitées au paragraphe 4.5.2 et constituent une exigence fondamentale de la norme.

Ce paramètre est mis en avant pour prévenir les dangers de coincement. A noter que cette exigence concerne uniquement les espacements situés à l'intérieur de la structure du bassin.

Voici ce qu'il faut savoir :

Les ouvertures accessibles dont le point le plus bas est situé à plus de 500mm sous la surface de l'eau, doivent impérativement avoir des dimensions qui se trouvent dans une des trois plages suivantes :

- Entre 0 et 8mm
- Entre 25 et 110mm
- Supérieure ou égale à 230mm

Par conséquent, cela signifie que **toute ouverture située à plus de 500mm sous la surface de l'eau et qui ne rentre pas dans l'une des trois plages dimensionnelles ci-dessus rend la piscine non conforme à la norme !**

Par exemple, il serait judicieux de regarder les dimensions des pièces à sceller qui se trouvent à une profondeur supérieure à 500mm (prise balai, buse de refoulement, bonde de fond, buse balnéo, etc)

Deux remarques à ce sujet :

- Pour la plage de dimensions comprise entre 25 et 110mm, il est nécessaire d'informer le client d'un risque potentiel de coincement. En effet, cette plage a été acceptée par la commission européenne malgré la mise en évidence d'un éventuel risque, d'où cette information.
- Dans le cas où la profondeur de l'ouverture est inférieure à 10mm, tous les paramètres développés ci-dessus ne s'appliquent pas (voir figure ci-contre).

#### Légende

a : profondeur de pénétration maximale inférieure ou égale à 10 mm



### Il nous ont rejoints ...



MKE EURL (07)  
VDA PISCINE (07)  
PISCINES ART DECO OOMS (12)  
LAGHETTO FRANCE (13)  
O2 POOL (13)  
AV COMPOSITES (13)  
ARMOR EAU SARL (22)

REYNAUD PHILIPPE TP SARL (26)  
AQUA 27 SARL (27)  
PISCINES RAMAJ EAU SARL (32)  
A L'EAU DE SOURCE (34)  
LG CONSTRUCTIONS SARL (34)  
AMBIANCE PISCINE ET SPA (34)  
MONTACEL SARL (34)  
AQUATIC PARC CREATION (34)  
HYDRO LOISIRS (37)  
GROUPE WELLNESS FRANCE (37)  
JANEYRIAT PISCINES SARL (38)  
BERNARD ET FRERES SARL (38)  
SANCHEZ PISCINES DESJOYAUX (41)  
SEMA (42)

OCEANIA PISCINES ET SPAS (44)  
SCAIL SARL (45)  
HYDRAMATH SARL (56)  
BIARRITZ PISCINES DIFFUSION (57)  
B&H EVOLUTION SASU (67)  
JARDINS CREATION (68)  
AGUALIA (69)  
RESINE STONE COLOR (74)  
EPURBOX (76)  
VERT EQUIP (77)  
DE LA PISCINE AU JARDIN (81)  
BDA CONCEPT (84)

### Déclarez votre chiffre d'affaires 2015 et vérifiez votre fiche sur annuaire

Promouvoir, Professionnaliser, Défendre et servir nos adhérents sont les quatre axes stratégiques autour desquels s'articulent et se fondent nos actions collectives. Afin de calculer le montant de votre cotisation, nous vous demandons, comme chaque année, de **déclarer votre chiffre d'affaires de l'année précédente avant le 1<sup>er</sup> mars 2016**. Dans le cas où le bilan n'est pas encore établi, vous pouvez cumuler vos déclarations de TVA 2015.

Pour cela, il vous suffit de vous connecter dans l'espace Adhérent sur le site [www.propiscines.fr](http://www.propiscines.fr). Cliquez en haut à gauche sur la figurine (à côté du logo FPP). Vous rentrez dans l'espace « Mon compte ». Cliquez ensuite « Modifier vos informations », et saisissez directement votre chiffre d'affaires. De plus, pour les personnes ayant opté pour les prélèvements, merci de bien vouloir nous indiquer tout changement de coordonnées bancaires. Pour cela n'hésitez pas à nous contacter au 01 53 04 31 61.

De plus, n'oubliez pas également de **vérifier votre fiche sur l'annuaire en ligne** sur [www.propiscines.fr](http://www.propiscines.fr) pour vérifier que toutes les informations sont correctes.



## INF'eau Économiques



### Le baromètre à fin décembre 2015 dévoilé : la reprise est amorcée !

Le redressement de l'économie française s'est poursuivi sur les trois derniers mois de l'année 2015, et ce, en dépit des événements dramatiques de novembre. La montée en puissance du CICE, la baisse du prix du pétrole ainsi que la dépréciation de l'euro face au dollar ont été favorables aux entreprises.

**La météo exceptionnelle, cumulée à une amélioration continue du pouvoir d'achat des ménages a permis à l'activité de la filière de nettement rebondir en comparaison d'un automne 2014 en baisse.** Dans un contexte économique plus favorable, le quatrième trimestre 2015 **progressé de + 23% à un an d'intervalle**. Tous les mois du trimestre ont été bien orientés. Sur l'ensemble de l'année, les résultats en valeur de la profession ont nettement progressé par rapport à 2014. Pour sa part, l'activité négoce profite également de la très bonne fin d'année : + 10 % au 4<sup>e</sup> Trimestre 2015.

Au niveau du volume des affaires également, signatures et livraisons ont explosé au cours des derniers mois de l'année. Si les signatures bondissent de 28 %, les livraisons battent tous les records pour un quatrième trimestre (+ 35 %). (page 3)

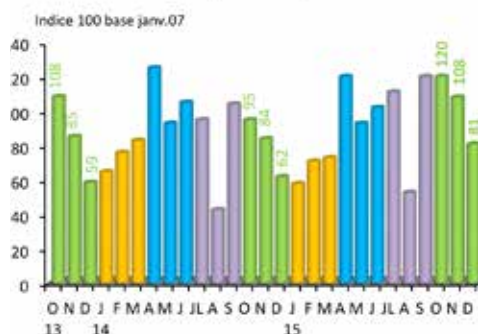
En ce qui concerne les perspectives des prochains mois, le nombre de devis établis demeure en sensible augmentation à un an d'intervalle. (page 4) Cela augure de la poursuite de très bons résultats début 2016.

Après un été déjà très favorable, les ventes en volume de piscines ont bondi au cours de l'automne par rapport à la même période de l'année précédente. Dans un contexte favorable aux investissements des particuliers, le nombre de signatures augmente de 28 % par rapport à un automne 2014 en repli. L'année 2015 connaît finalement une forte hausse de 7,5 % par rapport à 2014.

### Contactez-nous :

Si vous avez des questions sur un des points traités dans cette newsletter, n'hésitez pas à nous contacter :

[contact@propiscines.fr](mailto:contact@propiscines.fr)



Retrouvez tous les chiffres et les explications détaillés dans l'Espace adhérents - marketing rubrique Baromètres et Etudes ou en cliquant [ICI](#).